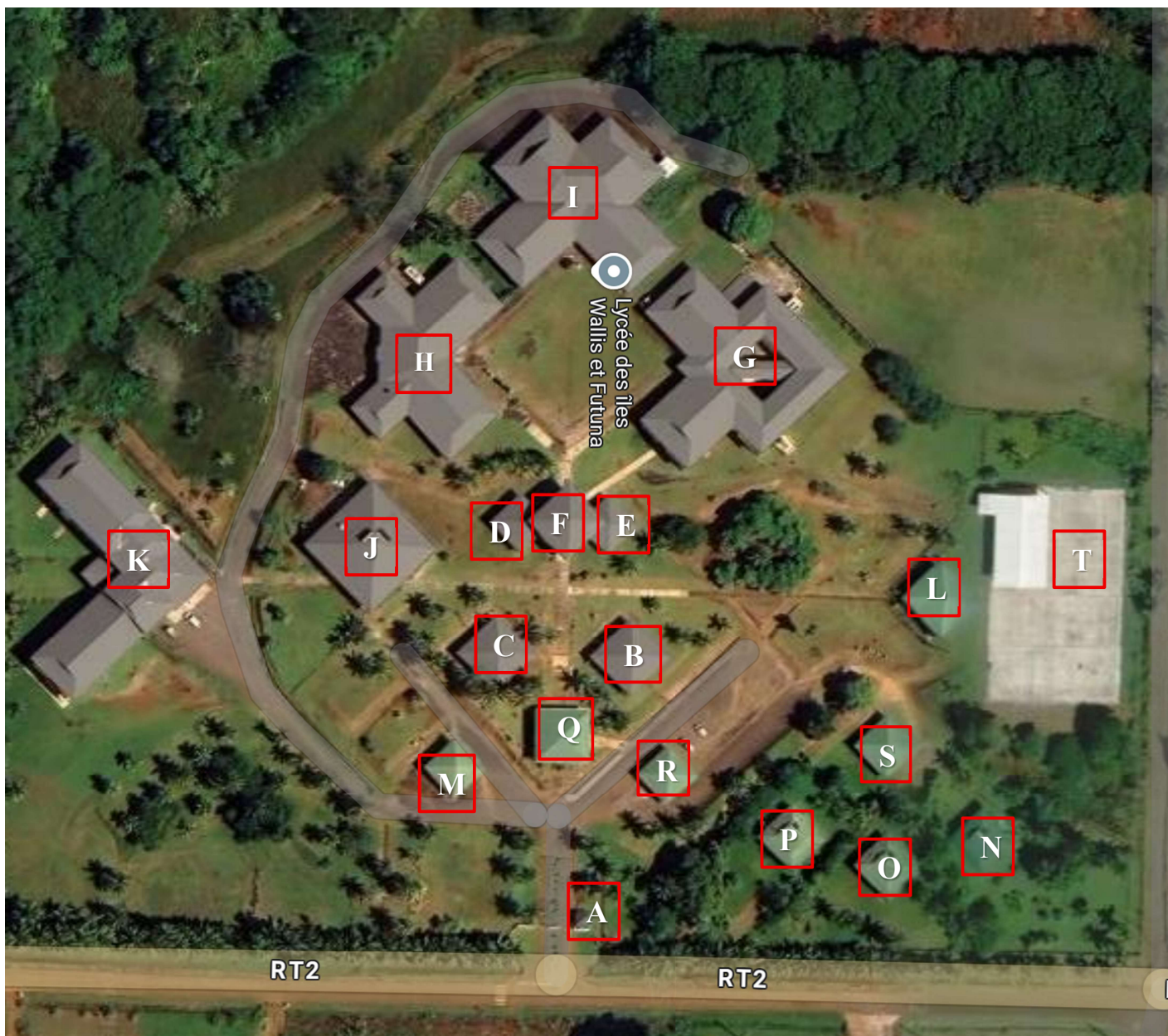


Note de phasage et d'organisation préliminaire pour le projet de REHABILITATION ET EXTENSION DU LYCEE D'ETAT DE WALLIS ET FUTUNA – ILES DE WALLIS & FUTUNA

DCE





Préambule :

La proposition de phasage décrite ci-dessous est faite suivant le planning DCE avec une attribution de marché à confirmer au 4^{ème} trimestre 2025 afin de permettre de valider les approvisionnements ou à défaut confirmer la mise à disposition de la fourniture et lancer les études d'exécution.

Les délais d'approvisionnement critique à prendre en compte sont les suivants :

- Menuiserie aluminium et bois
- Carrelage
- Faux plafonds
- Equipements des lots techniques (Eclairage, climatisation, VMC, appareillage plomberie, etc)
- Mobilier et Paillasses.

La direction confirme la libération des salles concernées par les travaux dans le BAT G pour un démarrage des travaux anticipé. Les délais nécessaires pour la libération des équipements à prendre en compte par le client est de 1 semaine.

Date de libération des bâtiments :

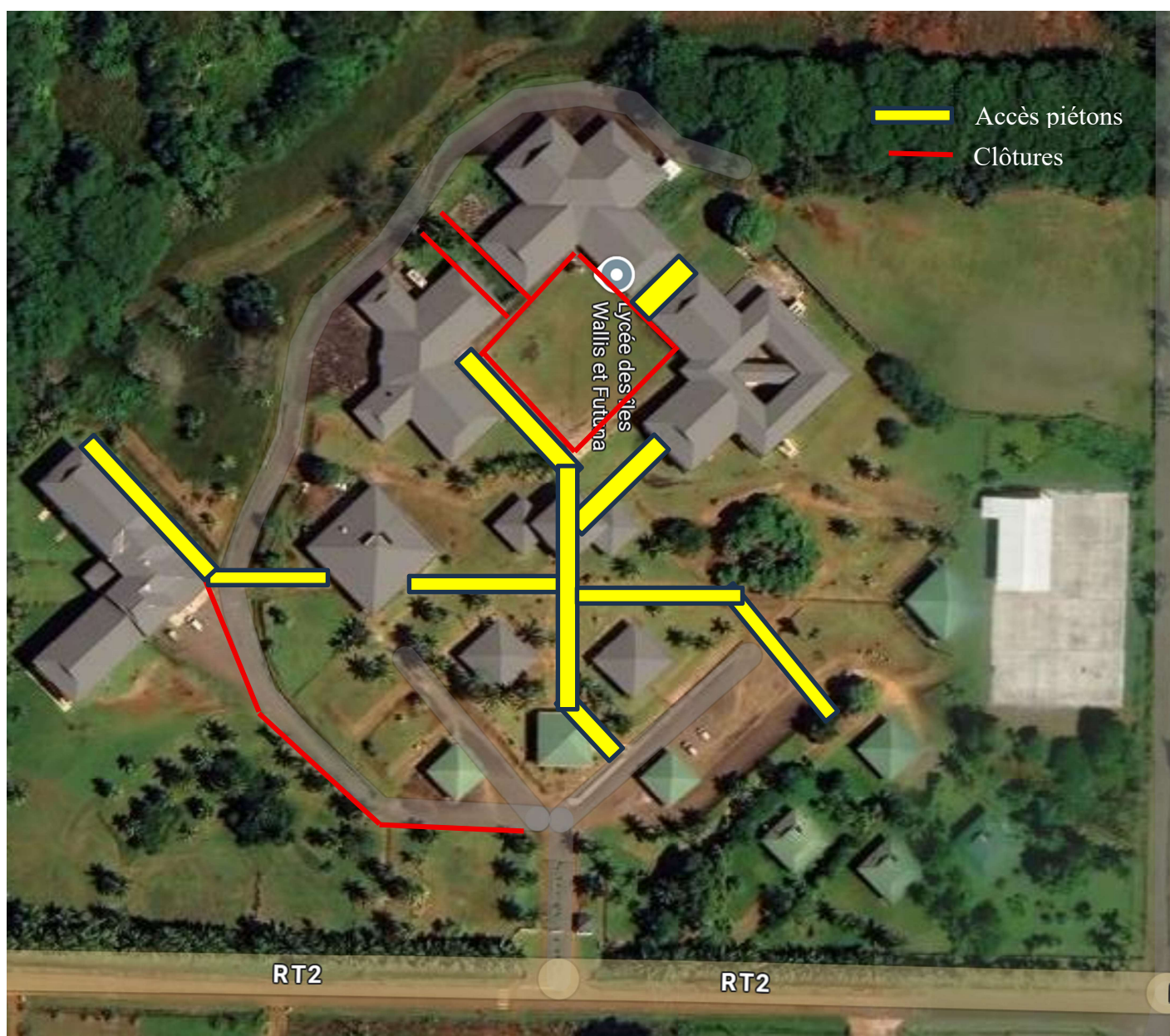
- BAT K Internat : Il a été confirmé que le transfert de l'accueil vers un autre site n'est pas envisageable. En conséquence, la réalisation des travaux du bâtiment K devra se faire en milieu occupé par étage en démarrant par le R+1

La contrainte est la suivante : à la rentrée 2026, le bâtiment va accueillir 57 filles et 57 garçons au RDC.

- BAT N Logement de fonction : à mettre à disposition à partir de Juin 2026
- BAT H Enseignement services : Novembre 2026
- BAT I Enseignement industriel : Novembre 2026
- BAT G Enseignement général : A la fin des travaux BAT U par phase
- BAT D Infirmerie : A la fin des travaux BAT U

Un OS de démarrage et d'installation de chantier pourra donc être transmis dès le 4^{ème} trimestre 2025 avec un démarrage des travaux effectif sur site dès début janvier 2026

L'installation de chantier et la mise en place des clôtures de type tôles ou équivalent pourra être anticipé durant la période de préparation concernant les accès au bâtiment K et la future zone de travaux du bâtiment U.



Phasage :

Les travaux seront réalisés en une (1) tranche FERME et six (6) tranches OPTIONNELLES.

TRANCHE FERME		
BAT	BATIMENTS	ORDONNANCEMENT DES TRAVAUX
D	D – Infirmerie	4
G	G – Enseignement général	2
H	H – Enseignement services	4
I	I – Enseignement industriel	2
K	K – Internat	1
N	N – Logement de fonction 1	1
U	U – Vie scolaire / Maison des lycéens / Salles informatiques / Blocs sanitaires	1
Z	Parking Visiteurs & Personnels	Pendant les grandes Vacances
	Travaux de VRD Hors Bât V	

TRANCHE OPTIONNELLE 01		
BAT	BATIMENTS	ORDONNANCEMENT DES TRAVAUX
K	K – Internat	1

TRANCHE OPTIONNELLE 02		
BAT	BATIMENTS	ORDONNANCEMENT DES TRAVAUX
G	G – Enseignement général	1

TRANCHE OPTIONNELLE 03		
BAT	BATIMENTS	ORDONNANCEMENT DES TRAVAUX
U	U – Vie scolaire / Maison des lycéens / Salles informatiques / Blocs sanitaires	1

TRANCHE OPTIONNELLE 04		
BAT	BATIMENTS	ORDONNANCEMENT DES TRAVAUX
J	J – Restauration	1

TRANCHE OPTIONNELLE 05		
BAT	BATIMENTS	ORDONNANCEMENT DES TRAVAUX
H	H – Enseignement services	1

TRANCHE OPTIONNELLE 06		
BAT	BATIMENTS	ORDONNANCEMENT DES TRAVAUX
A	A – Loge d’entrée	10
B	B – Administration	6
C	C – Intendance	6
E	E – Salle des professeurs	7
F	F – CDI	7
L	L – Vestiaires EPS	5
M	M – Sanitaires	8
O	O – Logement de fonction 2	9
P	P – Logement de fonction 3	9
Q	Q – Falé accueil	10
S	S – Falé véhicules	10
T	T – Hall EPS	5
V	V – Atelier de Maintenance	11

Les entreprises démarreront donc les travaux par le BAT U en partiel, le BAT K en 2 zones puis le BAT N.

Les travaux du R+1 du BAT K se feront en site occupé car l'internat sera occupé durant les travaux au RDC.

Les accès piétons (matérialisés en jaune sur le plan) devront être créés et maintenus en état à tout moment par le lot gros œuvre. Des plages horaires seront à mettre en place avec les entreprises et exploitants pour éviter les interactions notamment lors des livraisons. Ces dernières devront être privilégiés le matin avant 7h30. Les travaux bruyants seront à privilégier le mercredi après midi et le vendredi et l'exploitant devra être systématiquement tenu informé 1 semaine à l'avance. Un balisage spécifique piéton sera à mettre en place et entretenir durant toute la phase exécution afin de permettre une séparation entre les accès véhicules et les piétons.

La signalétique devra être réalisée par le lot gros œuvre ainsi que la délimitation et marquage des stationnements. De la même façon la signalétique pour la circulation des véhicules et camions sera à mettre en œuvre durant toute la durée du chantier avec éventuellement la mise en place de ralentisseur provisoire au sol.

Le stationnement des véhicules devra se faire obligatoirement au niveau de l'entrée. Une zone de parking sera mise en place par le lot gros œuvre avant le démarrage des travaux. Les voies de desserte servants uniquement d'accès pour les livraisons.

Nous privilégions la mise en place d'un pass d'accès sur les portes pour la réalisation des travaux par le lot menuiserie bois.

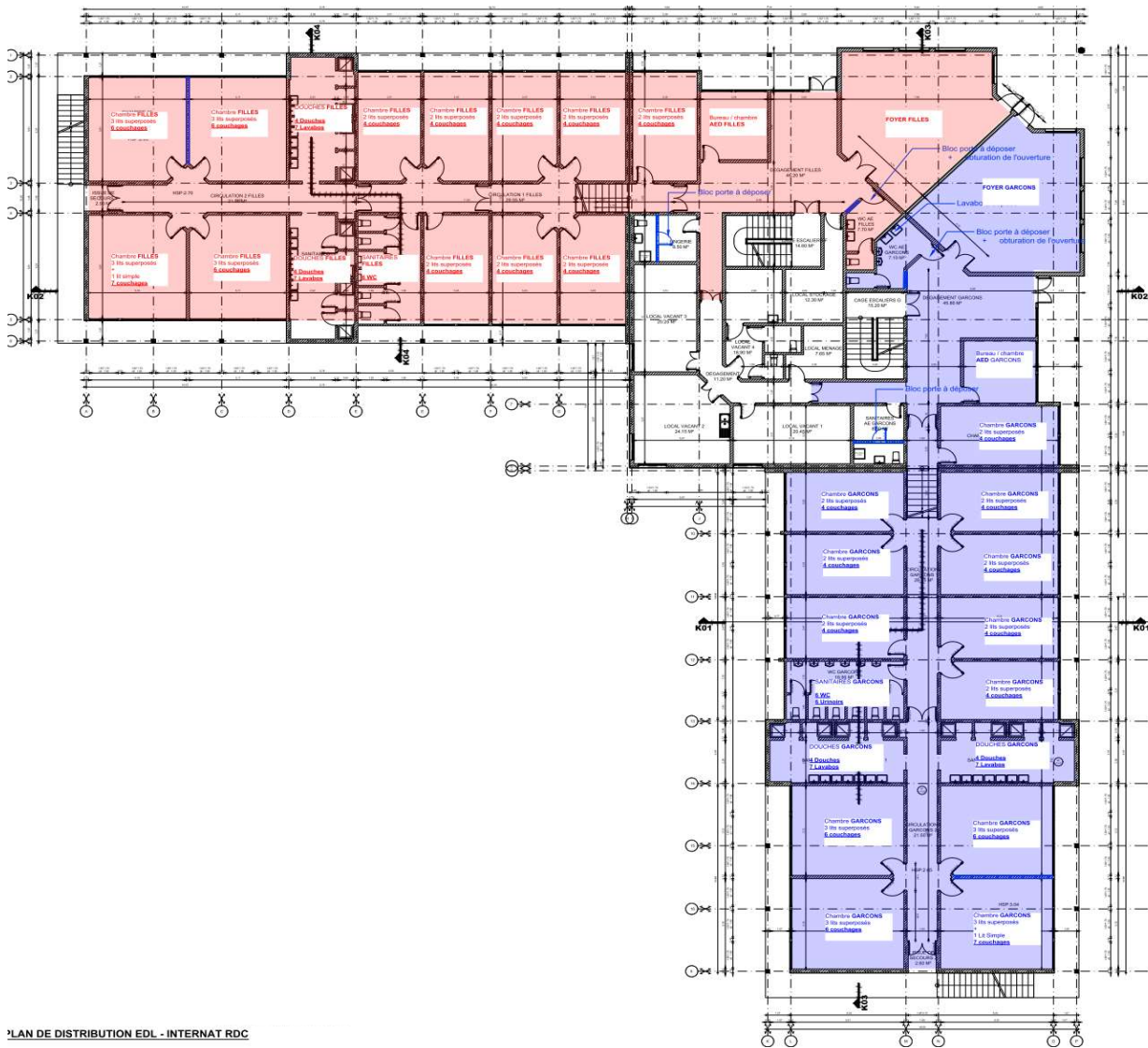
BATIMENT K – Internat :

Les travaux du BAT K vont se faire jusqu'au 4ème trimestre 2026 en site occupé, un plan d'installation de chantier devra être validé par l'ensemble des intervenants au démarrage du chantier. Les bâtiments seront clôturés durant toute la durée du chantier et le lot gros œuvre devra un entretien et une vérification journalière des accès. L'accès au chantier se fera par la voie et les bennes à déchets seront positionnées à proximité des zones de travaux.

Le prestataire retenu devra confirmer les durées d'intervention et sa méthodologie pour un démarrage à partir des vacances de fin d'année 2025.

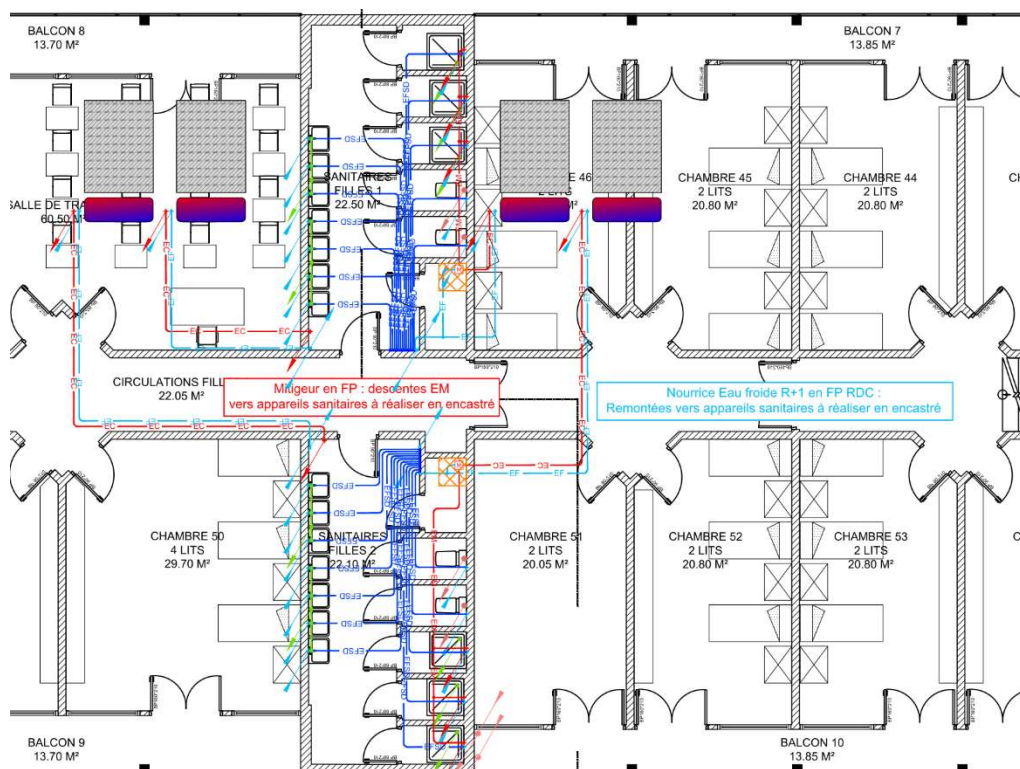
Les travaux de la tranche ferme du BAT K consiste à :

- remplacer les aluminiums sur l'intégralité des zones
- remplacer les menuiseries bois
- reprendre les éléments en gros œuvre et charpente/couverture
- remplacement des sols et faux plafonds
- peinture
- etc, conformément aux descriptifs des différents CCTP



PLAN DE DISTRIBUTION EDL - INTERNAT RDC

La première zone de travaux du BAT K démarrera donc par le R+1 mais nécessitera des interventions ponctuelles au RDC pour réaliser les raccordements au niveau des sanitaires pour les évacuations des réseaux et les alimentations



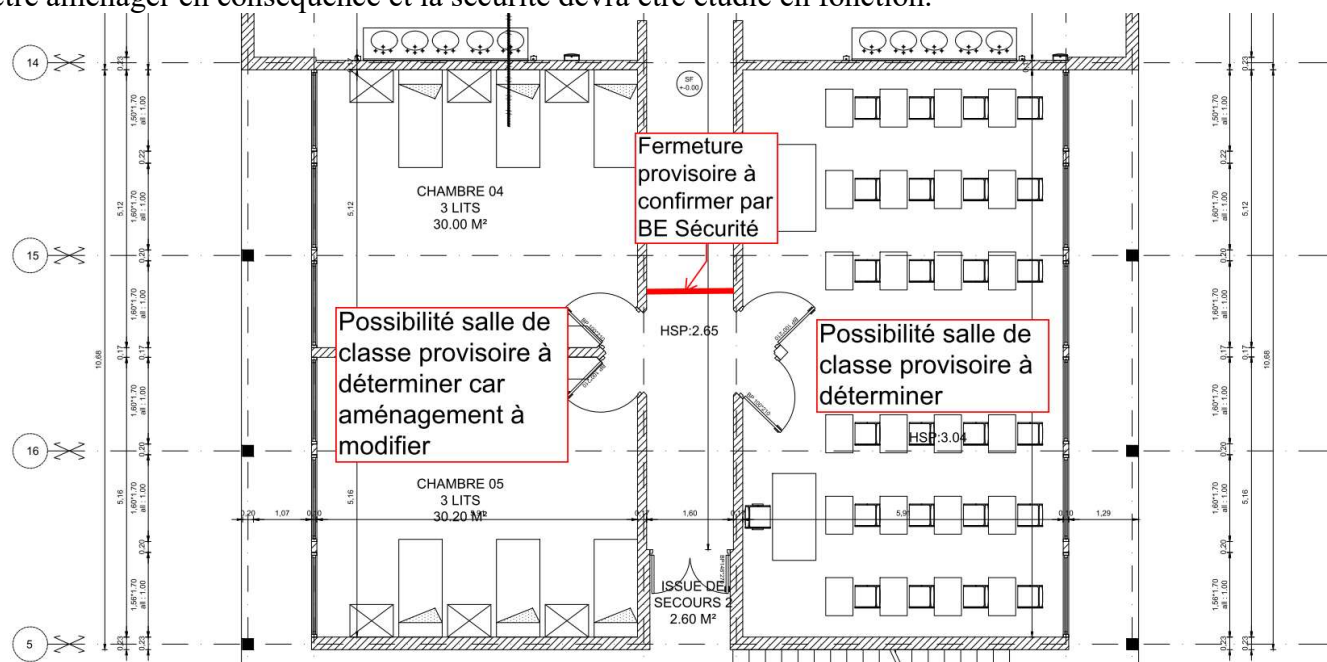
En fonction des possibilités nous verrons pour anticiper une partie des travaux du RDC dans les zones laissées accessibles et qui ne provoque pas de nuisances tel que les locaux vacants et les locaux de stockage.
De la même façon pour les travaux de menuiserie aluminium et menuiserie bois qui en cas de remplacement pourraient se faire pendant la période scolaire.

Une fois les travaux du R+1 finalisés, le déménagement des internes pourra se faire au R+1. Le bureau de sécurité incendie et le bureau de contrôle anticiperont les vérifications et leur passage si besoin avec la commission de sécurité.

Ensuite les travaux de démolition pourront débuter au RDC. Ces travaux lourds nécessite la reprise complète des réseaux sous dalles. Un raccordement provisoire devra donc être exécuté au préalable pour maintenir en service en permanence les R+1 qui sera occupé.

Les travaux de VRD en extérieur se feront en simultanée afin de pouvoir raccorder les nouveaux réseaux à l'avancement.

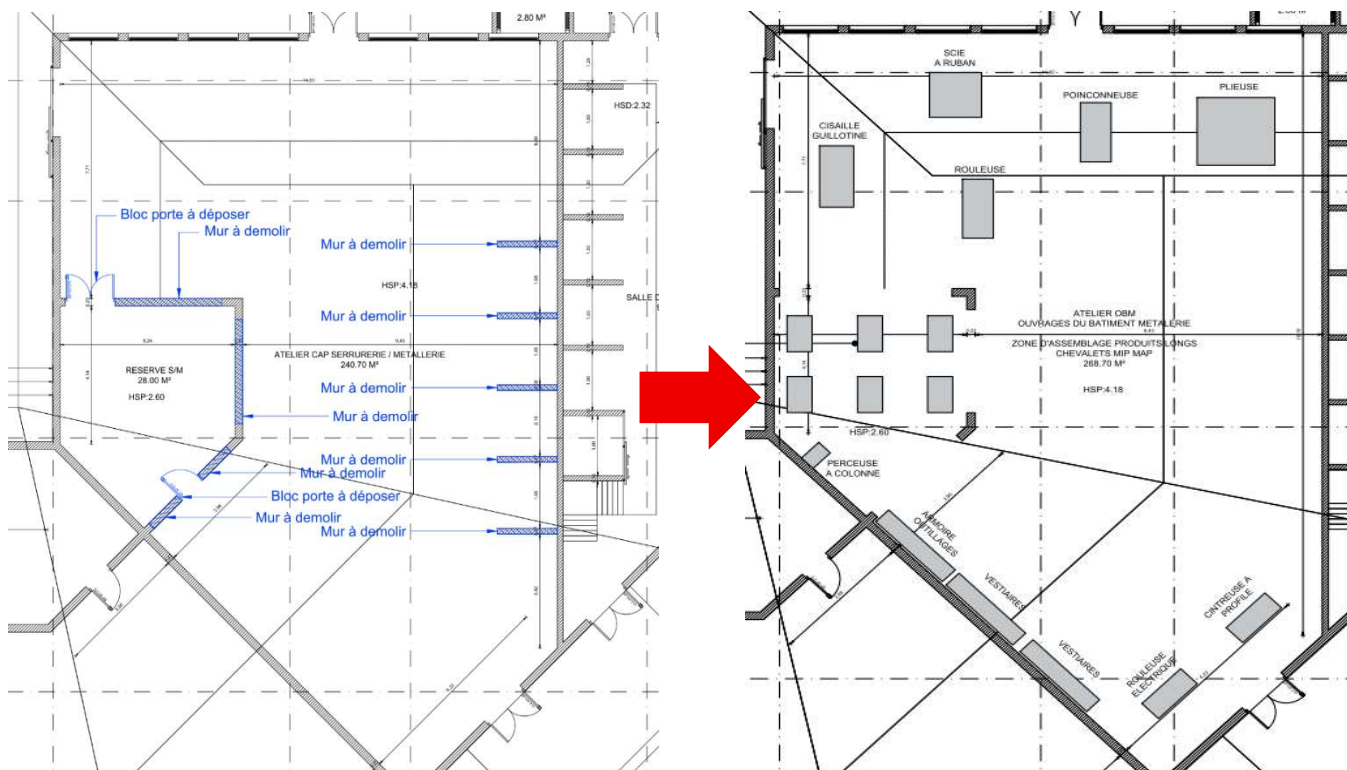
En fonction du besoin les salles d'études pourraient servir en complément de la réalisation du BAT U de salle de classe provisoire pour une période de quelques mois afin de libérer le BAT G. Elles devront pouvoir être aménager en conséquence et la sécurité devra être étudié en fonction.



Dès la fin des travaux, la commission de sécurité en coordination avec le bureau de contrôle et la maîtrise d'œuvre feront la réception afin de permettre l'aménagement complet du bâtiment K.

BATIMENT I – Enseignement industriel :

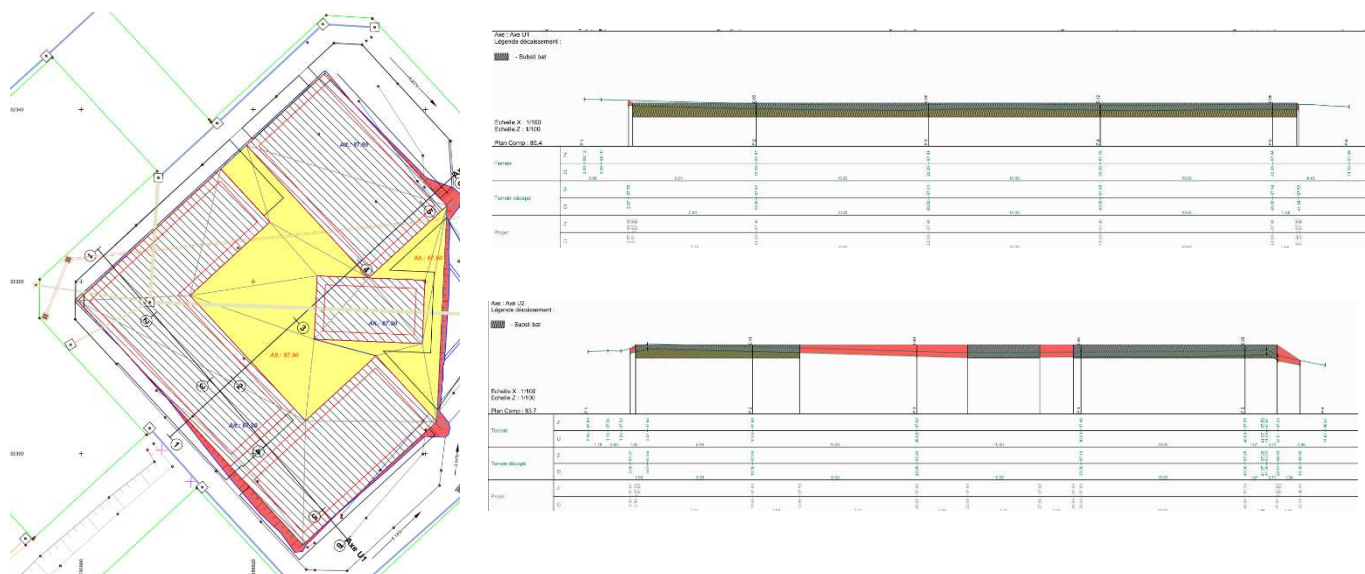
Concernant le BAT I, les travaux urgent de démolition au R+1 de l'atelier serrurerie/métallerie se feront dès le début de l'opération afin de libérer cette zone pour l'installation des nouvelles machines avant la rentrée scolaire de février 2026



Le restant du bâtiment I et notamment les travaux de mise en conformité se feront dans un second temps.

BATIMENT U – Vie scolaire :

Les travaux du BAT U débiteront par la substitution de sol qui pourra se faire de manière partiel ou total.



Dès la conformité des plateformes, le lot gros œuvre pourra débuter la réalisation des bâtiments.

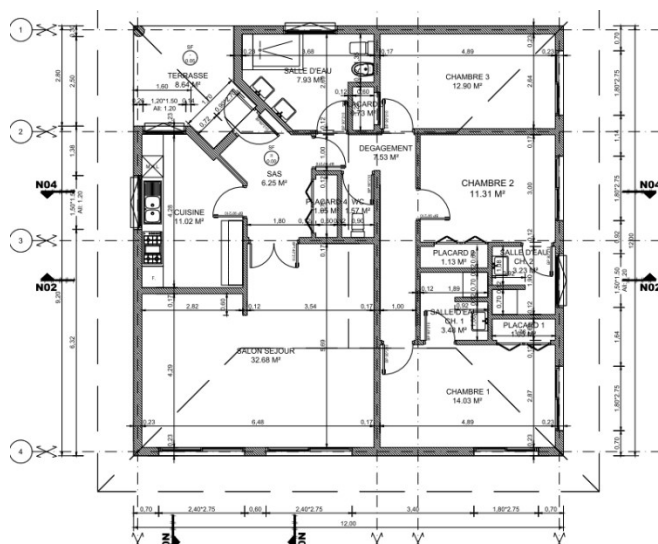
Le BAT U sera réalisé partiellement en fonction des contraintes budgétaires de l'opération (en vert pour la tranche ferme, hors aménagement des sanitaires)



BATIMENT N – Logement de fonction :

Pour le BAT N, ce dernier sera inoccupé et les travaux pourront se faire en continuité.

Le bâtiment N pourra démarrer dès confirmation que l'intégralité des approvisionnements sont en cours d'acheminement soit en prévisionnel à partir du mois de juin 2026.



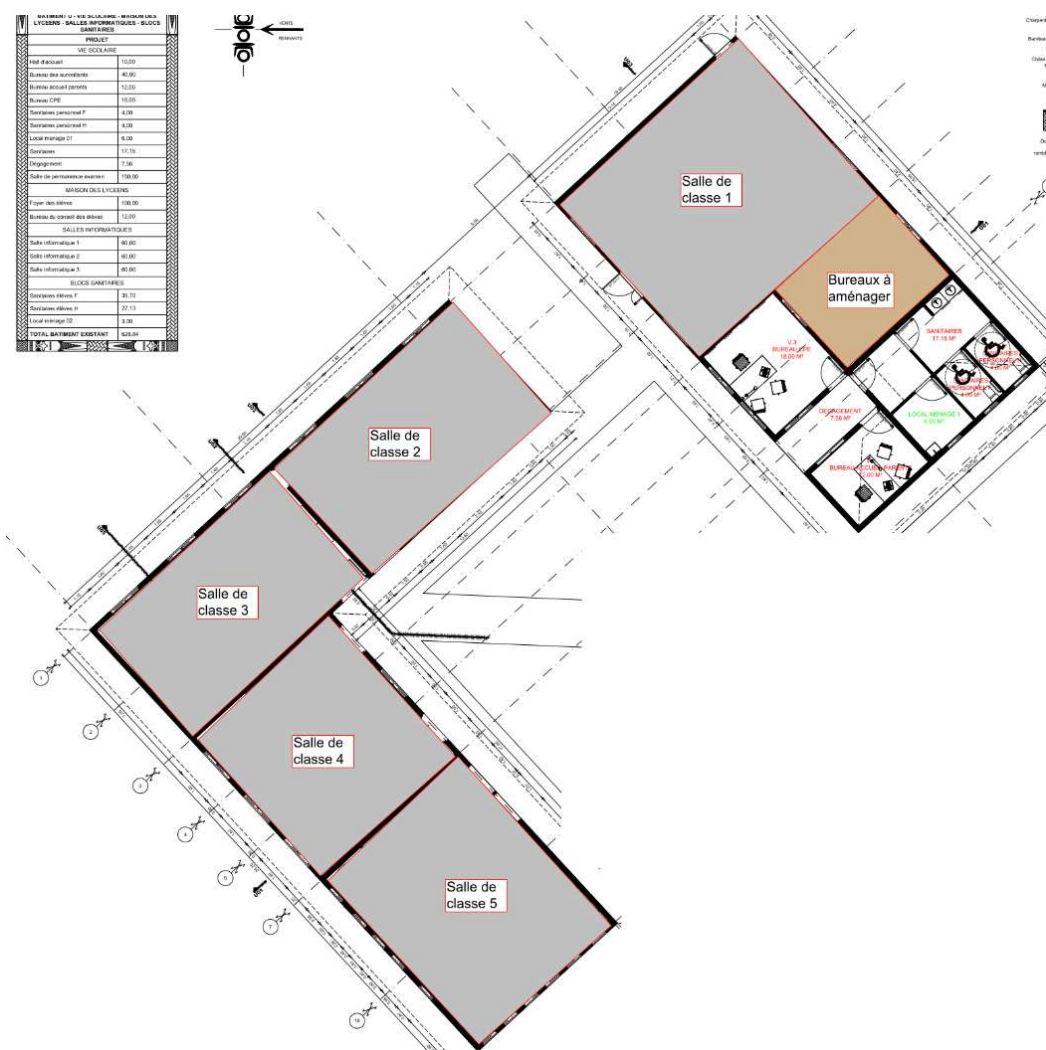
BATIMENT G – Enseignement général :

La fin des travaux des bâtiments U permettra de libérer le BAT G

Les élèves du BAT G basculeront en partie dans les salles du nouveau BAT U qui servira de salle de classe provisoire de la manière suivante :

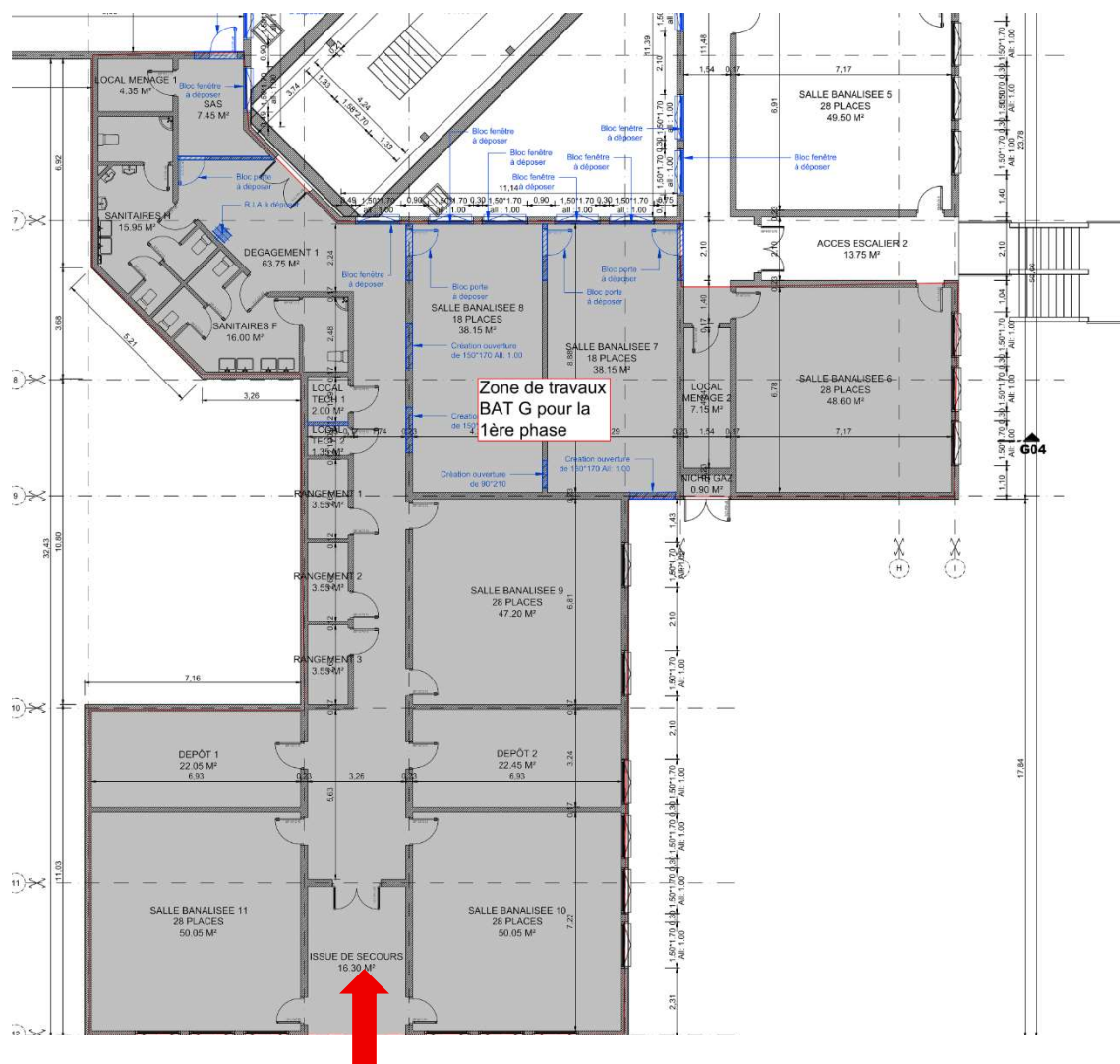
RDC : 5 salles de classes

La dénomination des pièces et leur usage en phase transitoire sera gérée par la direction de l'établissement.

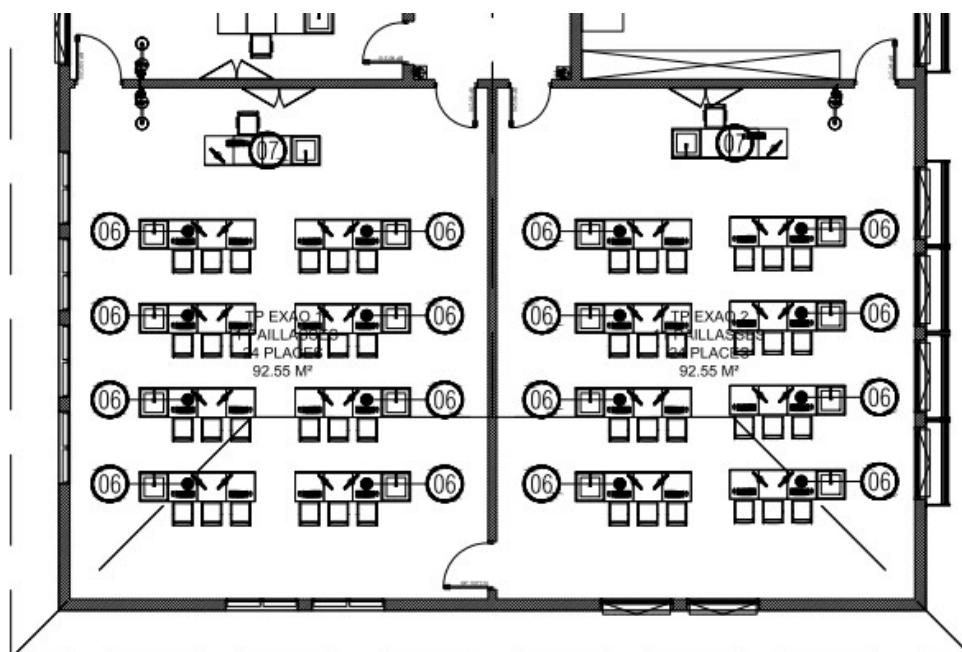


Suite au basculement partiel du BAT G, seule les zones au R+1 et les salles de classes 2 à 5 resteront en fonctionnement au RDC. Le restant des travaux de réhabilitation du projet pourront démarrer sur ce bâtiment (Salles banalisées 6 à 11 du RDC). Un nouvel accès de chantier sera réalisé permettant un accès direct à la zone

Les travaux pourront se faire pour l'ensemble des lots et suivront l'avancement du planning et le phasage qui pourra être évolutif

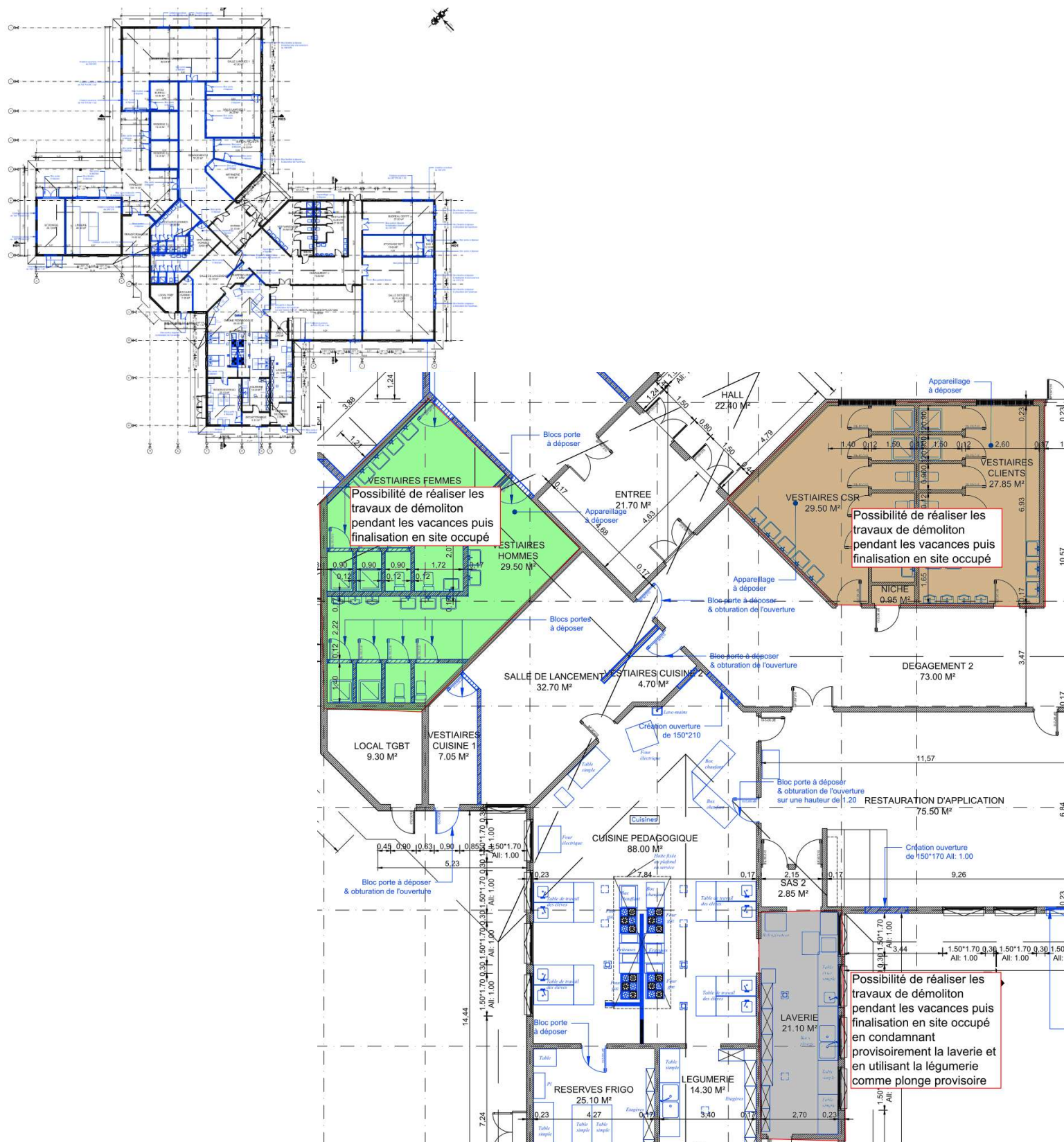


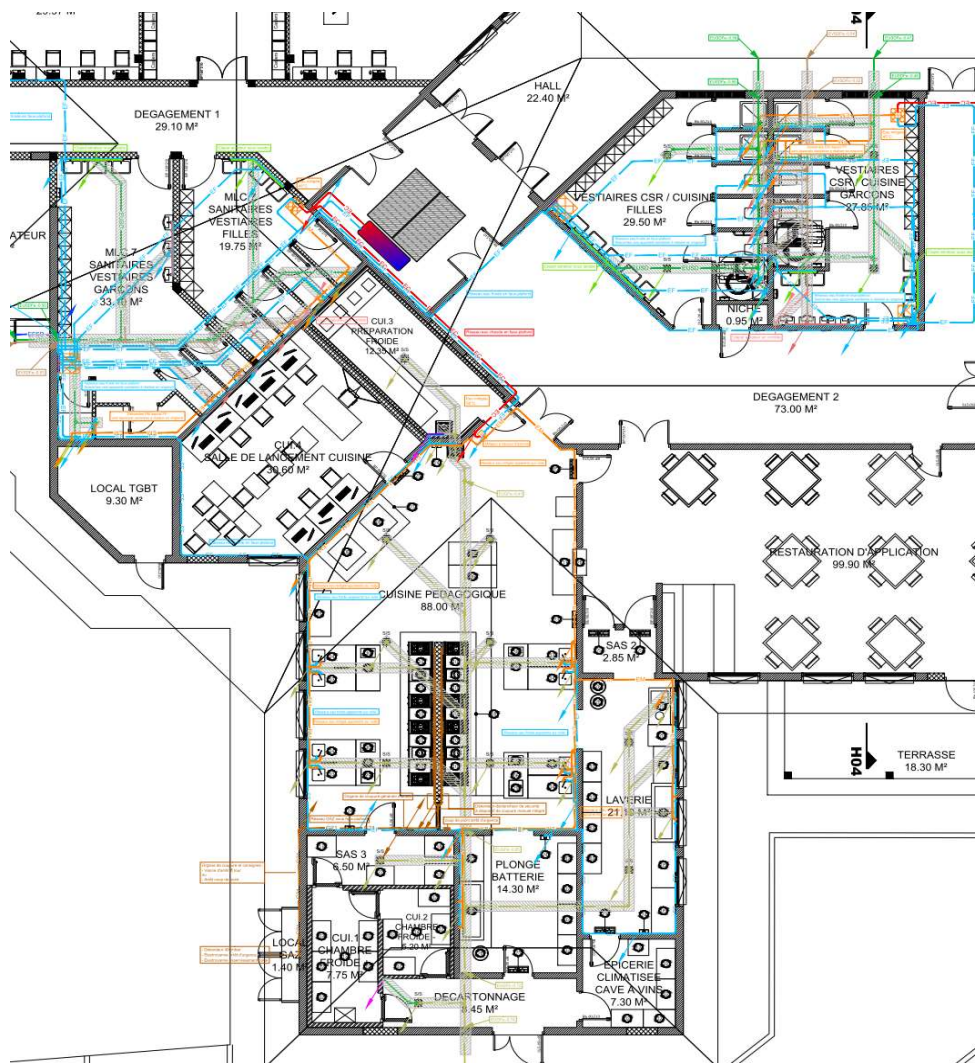
Concernant les aménagements en paillasses et mobilier, ces travaux se feront sur la période de vacances scolaires pour les 2 salles SVT du R+1



BATIMENT H – Enseignement services:

Les travaux du BAT H pourront se faire dans la continuité du BAT G.
Certaines zones telles que les sanitaires pourront certainement être anticiper en terme de travaux de réhabilitation pendant les vacances scolaires et en continuité en période scolaire.





De la même façon les travaux d'agrandissement pourront se faire en simultané pour la future salle STI



L'enchaînement des travaux de la tranche ferme serait ainsi :

BAT U partiel / BAT K par zone / BAT I Métallerie / BAT N / BAT D / BAT G / BAT H / BAT I

Enfin tous les travaux d'aménagement extérieurs et de clôture se feront dès le lancement de l'opération en période de vacances scolaires et en suivant un phasage défini pour le raccordement à l'avancement de chaque bâtiment existant. Les travaux pourront se poursuivre pendant la période scolaire avec un balisage spécifique par clôture tout au long des travaux d'aménagement. Une méthodologie d'installation de chantier propre à ce lot sera réalisée en concertation avec l'entreprise, le SPS et l'OPC et devra être validée par la MOE et MOA.

Concernant les différentes tranches optionnelles, ces dernières pourront être affermies à l'avancement en fonction des budgets et disponibilités. Le planning et phasage pourra être actualisé à l'avancement pour prendre en compte les demandes du MOA. Néanmoins ces notifications seront à anticiper pour permettre aux différents intervenants de se préparer.